



BILANCIO SOCIALE

Anno 2022

SOMMARIO

4 **SEZIONE 1 - PREMESSA**

Obiettivi

Destinatari principali

Metodologia adottata per la redazione

5 Riferimenti normativi

Modalità di utilizzo e di pubblicizzazione

Data e modalità di approvazione

6 **SEZIONE 2 - INFORMAZIONI GENERALI SULLA COOPERATIVA E SUGLI AMMINISTRATORI**

Oggetto sociale

7 Dati anagrafici e forma giuridica

Nominativi degli amministratori e dei componenti dell'organo di controllo

8 Eventuale adesione ad Associazioni di rappresentanza e tutela del settore cooperativo giuridicamente riconosciute

Eventuale appartenenza a Consorzi di cooperative

Eventuale partecipazione della cooperativa sociale ad altre imprese o cooperative

Eventuale partecipazione di altre imprese o cooperative nella cooperativa sociale

Settore di attività

9 Composizione della base sociale

10 **SEZIONE 3 - RELAZIONE DI MISSIONE**

Finalità istituzionali

Valori di riferimento

11 Obiettivi e strategia di medio - lungo periodo

Obiettivi di esercizio

12 Valutazione

Politiche di impresa sociale

Ambito territoriale

Storia della cooperativa

17 Nuovi progetti

18 **SEZIONE 4 - STRUTTURA DI GOVERNO DELLA COOPERATIVA**

Processi decisionali e di controllo

19 Disposizioni contenute nello Statuto

Modalità seguite per la nomina degli amministratori

Compensi

Relazione sulla vita associativa

- 22 **SEZIONE 5 - I PORTATORI DI INTERESSI**
Portatori di interessi interni
- 23 Portatori di interessi esterni
Tipologia della relazione con la cooperativa
- 24 Modalità di coinvolgimento e partecipazione
- 25 **SEZIONE 6 - RELAZIONE SOCIALE**
Evoluzione e cambiamenti della base sociale
Attività e servizi
Personale occupato
- 26 Informazioni sulla forza lavoro
Altre figure
Relazione con il territorio
- 27 **SEZIONE 7 - ESAME DELLA SITUAZIONE FINANZIARIA**
Ammontare e composizione del fatturato
- 28 Conto economico abbreviato
- 30 Modalità di distribuzione della ricchezza prodotta
- 32 **SEZIONE 8 - PROSPETTIVE FUTURE**
Prospettive future

SEZIONE 1

PREMESSA

●● Obiettivi

Attraverso lo studio e la realizzazione del Bilancio Sociale s'intende rafforzare la percezione del territorio rispetto all'importanza delle azioni concretizzate da "Il Granello - don Luigi Monza, Cooperativa Sociale", dando maggiore visibilità all'attività svolta, in modo da accrescere quindi la legittimazione nella comunità locale di riferimento e il consenso a livello sociale.

Il bilancio sociale si configura come uno strumento attraverso il quale "Il Granello - don Luigi Monza, Cooperativa Sociale" veicola e comunica il valore pubblico derivante dalle proprie attività e le modalità con cui lo si è creato. Nel bilancio sociale si racconta come avviene il governo delle relazioni con gli stakeholder. Ne consegue che il bilancio sociale non può limitarsi ad essere un mero esercizio di comunicazione, ma rappresenta una modalità innovativa di interlocuzione con i propri portatori d'interesse. Il bilancio sociale è dunque per "Il Granello - don Luigi Monza, Cooperativa Sociale" un'ulteriore occasione di confronto, di partecipazione, di ascolto e di dialogo.

Si tratta di un dialogo bidirezionale, a due vie: una verso gli stakeholder, per raccontare loro quello che si è fatto e come lo si è fatto, in modo da favorire una visione condivisa; l'altra dagli stakeholder, per farsi raccontare il loro punto di vista, quello che si aspettavano e quello che si aspettano per il futuro, oltre che per ottenere indicazioni utili ai fini della ridefinizione delle strategie e degli obiettivi.

In particolare, poi il bilancio sociale deve:

1. consentire di comprendere il ruolo svolto dalle attività nella società civile;
2. essere uno strumento che confrontando quanto realizzato con le esigenze sociali preesistenti, fornisce informazioni sul raggiungimento degli obiettivi sociali prefissati;
3. dimostrare che il fine dell'impresa, non è solamente quello di creare profitto ma anche quello di fornire un valore aggiunto per la comunità;
4. essere considerato come un fattore di cruciale importanza per lo sviluppo della democrazia e della trasparenza nell'ambito delle attività;
5. diventare uno strumento per rendicontare se le azioni sociali dell'impresa hanno delle ricadute in termini di utilità, legittimazione ed efficienza;
6. rappresentare un momento di riflessione sull'impegno che si ha all'interno dell'impresa per migliorare qualità di prodotto e servizio, rapporto con i consumatori, sicurezza sul posto di lavoro, rispetto dell'ambiente.

●● Destinatari principali

Il bilancio sociale è un'ulteriore occasione/opportunità per mantenere sempre dinamico il rapporto con i suoi interlocutori privilegiati. È lo scrigno che racchiude tutti i tesori che vogliamo condividere con le persone che, a diverso titolo, si sono avvicinate alla realtà de "Il Granello - don Luigi Monza, Cooperativa Sociale". Si tratta di presentare ai suoi operatori e volontari, ai beneficiari, ai committenti (Regione, Province, Comuni, Scuole, ATS) e più in generale a tutti i "portatori di interesse", una fotografia di quanto realizzato nell'anno.

●● Metodologia adottata per la redazione

Il Bilancio Sociale è un importantissimo strumento di comunicazione, un mezzo fondamentale per svolgere un'attività di relazioni pubbliche, per migliorare le relazioni sociali ed industriali. Partendo da questa considerazione, si è pensato di considerare l'attività propria del "Il Granello - don Luigi Monza,

Cooperativa Sociale”, delineando un quadro che ha saputo comprendere la situazione presente (punti di forza e di debolezza) e i suoi possibili sviluppi futuri (sotto forma di opportunità da cogliere oppure di minacce da scongiurare). Lo scopo ultimo di un’analisi così fatta è stato quello di facilitare le politiche di intervento e l’interazione tra gli attori coinvolti nel processo, fornendo una base condivisa all’attività progettuale, sottolineando la presenza di sinergie attivabili negli interventi richiesti in aree differenti ed infine permettendo di effettuare facilmente un monitoraggio dei risultati raggiunti dall’intervento rispetto alla situazione di partenza. È stato scelto un modello partecipativo, mosso dalla necessità di stimolare e realizzare una condivisione collettiva dei problemi che “Il Granello - don Luigi Monza, Cooperativa Sociale” doveva affrontare e delle linee che doveva perseguire. Una condivisione estesa a tutti i lavoratori, poi all’utenza (o alle loro famiglie) e a un certo numero di interlocutori esterni (stakeholder) che avessero potere e interesse ad intervenire sulle scelte che la cooperativa si accingeva a fare.

● Riferimenti normativi

Normative vigenti in materie riguardanti l’attività svolta dal “Il Granello - don Luigi Monza, Cooperativa Sociale”, sulla disabilità e sulla sicurezza.

● Modalità di utilizzo e di pubblicizzazione

Innanzitutto, il bilancio sociale verrà presentato e condiviso in occasione dell’assemblea dei soci che lo approverà; successivamente verrà data pubblicità attraverso un comunicato stampa e la pubblicazione sul sito internet de “Il Granello - don Luigi Monza, Cooperativa Sociale”: la pubblicazione sul sito internet consente di raggiungere soprattutto le imprese, mentre la diffusione di un comunicato stampa si rivolge in primo luogo ai cittadini e alle istituzioni.

La diffusione del documento dovrà avvenire anche attraverso il personale ed i volontari con i quali si è preventivamente condiviso. Un coinvolgimento

diffuso in tutte le fasi del processo di realizzazione del bilancio sociale è importante ai fini di una fidelizzazione delle persone che stanno “investendo” su “Il Granello - don Luigi Monza, Cooperativa Sociale”. Il bilancio sociale sarà utilizzato come strumento per una sistematica condivisione degli obiettivi, dei valori e dello stile che sostengono e muovono “Il Granello - don Luigi Monza, Cooperativa Sociale”.

Sarà continuamente rimodellato da tutti coloro che avranno a cuore “Il Granello - don Luigi Monza, Cooperativa Sociale” e soprattutto le persone che attraverso il lavoro si incontreranno, durante le assemblee dei soci.

Una figura interna a “Il Granello - don Luigi Monza, Cooperativa Sociale” addetta alla comunicazione avrà anche la funzione di “comunicare” i contenuti del documento a chi li volesse approfondire e organizzare workshop operativi con i responsabili de “Il Granello - don Luigi Monza, Cooperativa Sociale”, i soci ed i volontari, allargati a eventuali stakeholder, individuati di volta in volta in base al tema trattato: l’obiettivo è quello di condividere il più possibile finalità, obiettivi, risultati e creare sinergie positive e innovative.



● Data e modalità di approvazione

Il Bilancio Sociale è stato approvato all’unanimità dall’assemblea ordinaria dei soci in data 19 maggio 2023

SEZIONE 2

INFORMAZIONI GENERALI SULLA COOPERATIVA E SUGLI AMMINISTRATORI

●● Oggetto Sociale

Il Granello Don Luigi Monza Cooperativa Sociale non ha scopo di lucro; suo fine è il perseguimento dell'interesse generale della comunità alla promozione umana ed alla integrazione sociale dei cittadini. "Il Granello - don Luigi Monza, Cooperativa Sociale" si ispira ai principi che sono alla base del movimento cooperativo mondiale ed in rapporto ad essi agisce. Questi principi sono: la mutualità, la solidarietà, la democraticità, l'impegno, l'equilibrio delle responsabilità rispetto ai ruoli, lo spirito comunitario, il legame con il territorio, un equilibrato rapporto con lo Stato e le istituzioni pubbliche.

"Il Granello - don Luigi Monza, Cooperativa Sociale", per poter curare nel miglior modo gli interessi dei soci e della collettività, deve cooperare attivamente, in tutti i modi possibili, con altri enti cooperativi, imprese sociali e organismi del Terzo Settore, su scala locale, nazionale e internazionale.



"Il Granello - don Luigi Monza, Cooperativa Sociale" intende realizzare i propri scopi sociali mediante il coinvolgimento delle risorse vive della comunità, e in special modo i volontari, fruitori dei servizi ed enti con finalità di solidarietà sociale, attuando in questo modo, grazie anche all'apporto dei soci lavoratori, l'autogestione responsabile dell'impresa.

"Il Granello - don Luigi Monza, Cooperativa Sociale" ha lo scopo di garantire occasioni di lavoro ai soci ed è retta con i principi della mutualità, senza scopi di lucro opererà:

- a) nel settore sociosanitario;
- b) nel settore culturale - educativo;
- c) nel settore ludico e del tempo libero;
- d) nel settore della promozione umana e dell'integrazione sociale.

In relazione a ciò, la Cooperativa potrà organizzare, promuovere e gestire:

- a) l'erogazione di servizi a privati, imprese e/o persone, e ad Enti Pubblici;
- b) la produzione, lavorazione, commercializzazione di manufatti in genere sia in proprio che in conto terzi, nonché di prodotti derivanti da attività lavorative dei partecipanti all'attività sociale, ottenuta in appositi centri di lavoro sia del carattere artigianale che no;
- c) comunità di convivenza e simili nelle forme e nei modi ritenuti utili al raggiungimento dello scopo sociale;
- d) corsi di formazione;
- e) l'attività di sensibilizzazione e propaganda degli scopi, dell'oggetto, dei servizi, dei prodotti e delle attività in genere della Cooperativa;
- f) qualunque altra attività connessa ed affine agli scopi sopra elencati.

Il lavoro dovrà essere inteso come strumento di valorizzazione della persona e del suo ambiente attraverso la solidarietà e la creatività dei singoli.

● Dati anagrafici e forma giuridica

Il Granello Don Luigi Monza Cooperativa Sociale

Via E. Mattei, 141
21040 - Cislago (VA)

Iscritta all'Albo Cooperative in data **19/06/2006**
Numero di iscrizione **A176991**

In data 21.03.2023 si è provveduto all'iscrizione al Registro Nazionale Terzo Settore (RUNTS) con il numero 7461

Sezione: Cooperative a mutualità prevalente di diritto di cui
agli Art. 111 - seppie, 111 - undecies e 223 - terdecies, comma1, disp. att. c. c.

● Nominativi degli amministratori e dei componenti dell'organo di controllo

Consiglio di amministrazione

Nome e cognome	Carica	Data prima nomina	Durata dell'attuale incarico esercizi	Socio dal	Residente a
Alberti Alessandro	Presidente	22/04/2005	2020 - 2022	1999	Cislago
Roberto Turra	Vice presidente	22/04/2005	2020 - 2022	1987	Gerenzano
Francesco Rotondi	Consigliere	23/01/1987	2020 - 2022	1987	Saronno
Borghi Vittorio	Consigliere	27/04/2014	2020 - 2022	2014	Rovello Porro
Staurenghi Luciano	Consigliere	27/04/2014	2020 - 2022	1987	Cislago

Organo di controllo - Collegio Sindacale

Nome e cognome	Carica	Data prima nomina	Durata dell'attuale incarico esercizi	Socio dal	Residente a
Pierpaolo Grisetti	Presidente del coll. sind.	16/12/2019	2022 - 2024	1999	Cislago
Monti Patrizia	Sindaco effettivo	16/12/2019	2022 - 2024		
Galli Lorenzo	Sindaco effettivo	16/12/2019	2022 - 2024		
Spanu Manlio	Sindaco supplente	16/12/2019	2022 - 2024		
Gragnano Massimo	Sindaco supplente	16/12/2019	2022 - 2024		

● Eventuale adesione ad Associazioni di rappresentanza e tutela del settore cooperativo giuridicamente riconosciute

La Cooperativa aderisce a:

- Confcooperative;
- Federazione Compagnia delle Opere No Profit.

● Eventuale appartenenza a Consorzi di cooperative

“Il Granello - don Luigi Monza, Cooperativa Sociale” non appartiene ad alcun consorzio.

● Eventuale partecipazione della Cooperativa Sociale ad altre imprese cooperative

Non ci sono partecipazioni in altre imprese o cooperative.

● Eventuale partecipazione di altre imprese o cooperative nella Cooperativa Sociale

Non ci sono partecipazioni di altre imprese o cooperative.

● Settore di attività

Il Granello Don Luigi Monza Cooperativa Sociale non ha scopo di lucro, il suo fine è il perseguimento dell'interesse generale della comunità alla promozione umana ed all'integrazione sociale dei cittadini.

“Il Granello - don Luigi Monza, Cooperativa Sociale” si ispira ai principi che sono alla base del movimento cooperativo mondiale ed in rapporto ad essi agisce. Questi principi sono la mutualità, la solidarietà, la democraticità, l'impegno, l'equilibrio delle responsabilità rispetto ai ruoli, lo spirito comunitario, il legame con il territorio, un equilibrato rapporto con lo Stato e le istituzioni pubbliche.

“Il Granello - don Luigi Monza, Cooperativa Sociale” intende realizzare i propri scopi sociali mediante il coinvolgimento delle risorse vive della comunità, ed in special modo volontari, fruitori dei servizi ed enti con finalità di solidarietà sociale, attuando in questo modo - grazie anche all'apporto dei soci lavoratori - l'autogestione responsabile dell'impresa.

“Il Granello - don Luigi Monza, Cooperativa Sociale” intende operare attraverso attività produttive sia di tipo artigianale, industriale, commerciale o di servizi mediante le quali realizzare l'integrazione lavorativa di persone socialmente svantaggiate, in misura non inferiore al 30% dei lavoratori rientrando così nelle cooperative di TIPO B. Intende operare, inoltre, attraverso attività di tipo educativo e formativo e di orientamento ed accompagnamento al lavoro con l'erogazione di:

- Servizi Diurni, nella fattispecie Centri Socio Educativi (CSE) e Servizi di Formazione all'Autonomia (SFA)
- Servizi Residenziali che si configurano attraverso l'erogazione di interventi educativi quali le Comunità Residenziali
- Stabilire rapporti con i cittadini in termini di sussidiarietà e co-progettazione con gli enti pubblici
- Organizzare eventi e attività come spettacoli, incontri culturali, convegni, volti a stimolare l'opinione pubblica al valore dell'inclusione sociale delle persone con disabilità

in questo senso svolge e rientra nelle attività delle cooperative di TIPO A (settore socioeducativo-sanitario).

● Composizione della base Sociale

Tipologia dei soci delle cooperative sociali di tipo A e B	maschi		femmine		totale	
	nr	%.le	nr	%.le	nr	%.le
lavoratori	20	8,16%	43	17,48%	63	12,83%
lavoratori svantaggiati	7	2,86%	8	3,25%	15	3,05%
volontari	110	44,90%	112	45,53%	222	45,21%
fruitori	108	44,08%	83	33,74%	191	38,90%
sovventori	0	0,00%	0	0,00%	0	0,00%
altri	0	0,00%	0	0,00%	0	0,00%
Totale soci	245	49,90%	246	50,10%	491	100,00%

Lavoratori Tipologia Cooperativa "A"		di cui svantaggiati
Maschi	12	0
Femmine	36	0
Totale	48	0
Totale forza lavoro "A"		48
Lavoratori Tipologia Cooperativa "B"		di cui svantaggiati
Maschi	15	7
Femmine	15	8
Totale	30	15
COOPERATIVE DI TIPO B		
RIEPILOGO		NOTE
Persone svantaggiate	15	certificati svantaggiato con percentuale maggiore o uguale al 45%
Lavoratori della coop soci	30	normodotati+svantaggiati iscritti a libro soci
Lavoratori della coop non soci	0	normodotati+svantaggiati non iscritti a libro soci
Totale forza lavoro	30	
Calcolo forza lavoro escluse persone	15	
Percentuale	100%	Per considerarsi a mutualità prevalente bisogna avere almeno il 30% degli svantaggiati
		Oltre ad avere il numero dei VOLONTARI inferiore al Numero dei soci LAVORATORI

Riepilogo generale tipo "A" + tipo "B"	
Lavoratori soci non svantaggiati	63
Lavoratori soci svantaggiati	15
Lavoratori non soci	0
Totale forza lavoro	78

SEZIONE 3

RELAZIONE DI MISSIONE

● Finalità istituzionali

Il Granello Don Luigi Monza Cooperativa Sociale, con i mezzi di cui dispone, si propone di svolgere in modo organizzato qualsiasi attività inerente alla educazione e formazione, alla qualificazione morale, culturale, professionale e materiale, nonché all'inserimento sociale e lavorativo di chiunque, normodotato o diversamente abile, si trovi in uno stato di indigenza, bisogno o emarginazione. Tale attività viene svolta in relazione con gli enti territoriale, studiando con essi strategie e metodi opportuni ad ogni singolo individuo.

● Valori di riferimento

Valori di riferimento "Il Granello Don Luigi Monza Cooperativa Sociale" nasce all'interno dell'esperienza cristiana cattolica, pertanto, si riferisce alla Dottrina Sociale della Chiesa Cattolica seguendo fedelmente la figura e le indicazioni del Papa. Partendo da questo, la Cooperativa mette al centro la persona umana con l'obiettivo di perseguire un bene comune attraverso: la **solidarietà** come **apertura agli altri**, la **cooperazione** come **collaborazione con gli altri**, la **responsabilità** come **impegno per gli altri**.

Papa Francesco dice: **"Siamo chiamati a vigilare sul rispetto della persona umana, sulla libertà, sulla tutela della sua inviolabile dignità, ecco la missione attuale della Dottrina Sociale della Chiesa"**. L'Umanesimo Cristiano ci sostiene nel riconoscere le sfide del tempo che viviamo ancorando l'azione nello storico impegno sociale della Chiesa, un impegno fatto per gli ultimi ma con una visione di insieme che mira a cambiare la società.



● Obiettivi e strategia di medio - lungo periodo

Obiettivi	Strategia	Esito atteso
soci e partecipazione	Assemblee informali per i soci	Favorire la partecipazione
Ambiti di attività	Ricerca di nuove commesse per tutti i settori, con particolare attenzione alla sostenibilità economica, in questi momenti difficili	Ricerca la sostenibilità economica di tutti i settori, aumentando il fatturato per mantenere possibilità occupazionali.
L'integrazione con il territorio	Aumentare i contatti con gli enti pubblici e privati al fine di sensibilizzarli e ottenere commesse a condizioni sostenibili per un reale sviluppo	Migliorare il sistema del welfare e la rete produttiva
I bisogni	Progettazione e sostenibilità di nuovi servizi rispondenti alle esigenze dell'utenza	Attivazione dei servizi mirati e consolidamento delle attività
La rete	Realizzazione di progetti di inserimento in filiera con altri enti del privato sociale	Mettere a frutto tutte le risorse del territorio sinergiche al Granello
L'assetto patrimoniale	Promuovere progetti presso fondazioni private o pubbliche	Riequilibrare l'assetto patrimoniale della cooperativa per permettere nuovi e fondamentali investimenti sulla disabilità
Mantenimento livello occupazionale	Valutare nuove forme di lavoro al fine di mantenere occupazione	Incremento delle commesse e degli inserimenti lavorativi in tutte le possibili tipologie dell'educativo e razionalizzare la tipografia
Potenziamento attività e servizi	Individuare i bisogni e trovare le risposte adeguate anche in termini di spazi	Ampliare e potenziare le nostre strutture e i nostri spazi

● Obiettivi di esercizio

L'obiettivo de "Il Granello Don Luigi Monza Cooperativa Sociale" è operare come soggetto "no profit" nella gestione ed erogazione di servizi socioeducativi svolgendo attività a favore di soggetti normodotati o diversamente abili che necessitano di un supporto nelle attività quotidiane e nei rapporti personali. Le aree alle quali le attività della Cooperativa si rivolgono sono prevalentemente:

- L'area della disabilità/fragilità
- Clientela dello spazio lavoro

"Il Granello Don Luigi Monza Cooperativa Sociale" non può che tendere al miglioramento continuo delle prestazioni offerte allo scopo di aumentare la soddisfazione del cliente e degli utenti finali.

A tal fine gli obiettivi sono stati:

- consolidamento patrimoniale della Cooperativa;
- ampliamento del numero dei soci;
- porre la massima attenzione alla cura delle risorse umane, vero e proprio capitale grazie al quale si concretizza, si sviluppa e si migliora l'attività operativa;

- Incremento di posti di lavoro tramite il consolidamento delle attività esistenti e lo sviluppo di nuove;
- Acquisizione stabile di proprietà della Fondazione Maruti e spostamento dello SFA terra dalla sede di Via Torricelli a quella di Vicolo Santa Marta;
- Sviluppo e ridefinizione del Settore residenziale e del lavoro sul Dopo di Noi e apertura della Comunità Residenziale nel Comune di Fagnano Olona
- Riflessione sulle modalità di lavoro in relazione al settore Bandi e allo sviluppo di una concezione più ampia di Fundrasing con l'obiettivo di incrementare l'auto-sostenibilità della Cooperativa (Fondazioni private e bandi con fondi pubblici – fondi Europei /PNRR
- collaborazione con Associazione Granello Insieme O.D.V

●● Valutazione

Nell'impatto sociale Il Granello Don Luigi Monza Cooperativa sociale viene riconosciuto e considerato come un soggetto interessante e di riferimento per gli Enti Territoriali pubblici e privati; gli aspetti che hanno contribuito ad consolidare questa immagine si sono concentrati su:

- **Gestione organizzativa** in cui la programmazione puntuale delle equipe, ha garantito una offerta attenta e costante alle esigenze dell'utenza e delle famiglie.
- **Gestione economica/finanziaria**, ha garantito, attraverso diversi strumenti, lo svolgimento delle attività e la stabilità finanziaria.
- **Gestione della prevenzione** in relazione al COVID con l'entrata a regime di tutti i protocolli necessari a prevenire contagi (es. TRIAGE, distanziamento sociale, micro – gruppi, DPI) in base alla direttive Regionali e Statali.

●● Politiche di impresa Sociale

Il Granello Don Luigi Monza Cooperativa Sociale attua il proprio modello di Impresa sociale attraverso il coinvolgimento attivo dei soci e dei volontari, orientando la sua struttura alla partecipazione, condivisione e trasparenza. Opera attivamente nelle politiche del welfare attraverso: la partecipazione attiva alla vita delle comunità locali; la costante lettura dei bisogni dei singoli e delle comunità; la progettazione e la gestione di servizi di solidarietà sociale.

Inoltre, diffonde la cultura della solidarietà sociale includendo la partecipazione dei destinatari (utenti e familiari), delle associazioni e delle comunità alla progettazione e gestione dei servizi. È fondamentale per gli organi sociali ed i responsabili di settore della Cooperativa puntare al radicamento della sua azione nei territori, condividendo le responsabilità dei servizi gestiti con gli attori locali.

●● Ambito territoriale

Il Granello Don Luigi Monza Cooperativa Sociale ha svolto nel 2020 l'attività in Cislago (VA), Turate (CO), Guanzate (CO), Uboldo (VA), Fagnano Olona (VA) e Saronno (VA) accogliendo utenti provenienti dai territori del varesotto, bassa comasca e alto milanese, la frequenza è aperta ad altri ambiti territoriali potenziali.



● La nostra storia

“Guardare il passato significa vedere il futuro”



“Il Granello Don Luigi Monza Cooperativa Sociale” nasce a Cislago nel 1987 con lo scopo di inserire ragazzi con disabilità in un ambito lavorativo. Nel corso degli anni si è specializzata nel settore della stampa e dell’assemblaggio, suscitando curiosità ed interesse da parte del territorio e delle istituzioni locali.

Nel proseguo degli anni si riscontra la necessità di dar vita a servizi educativi che, dal 2010, prendono il via, e attualmente vedono un continuo aumento di utenti e un altrettanto continuo sviluppo.

Spazio Lavoro

L’attività di assemblaggio è, da sempre, un’attività che contraddistingue la Cooperativa fin dalla sua nascita nel **1987**. Le persone presenti nello Spazio Lavoro, sono costantemente cresciuti di numero e attualmente sono oltre 90; attualmente sono presenti in qualità di lavoratori alcuni soggetti con disabilità, una figura con mansione di coordinamento e una pedagoga, figura neces-

saria a sostenere l’impronta educativa e l’intuizione originaria sulle potenzialità del lavoro come risorsa per soggetti con disabilità o arrivati dal mondo della fragilità.

Per poter soddisfare le richieste sempre più esigenti dei clienti, di aiuto costante sono volontari e genitori presenti durante il giorno a fianco dei ragazzi o nei dopo-cena, dove l’assenza dei ragazzi non toglie la consapevolezza dell’importanza della loro opera per il sostegno dello spazio lavoro.

Il Servizio di Formazione all’Autonomia (SFA)

Lo SFA è un Servizio sodio-educativo rivolto a soggetti disabili giovani-adulti.

Il primo, aperto nel **2010**, è ancora presente a **Cislago** (denominato SFAL) attualmente ospita 21 utenti. ma negli anni la progettualità del Servizio ci ha portato a espanderlo anche in altri territori.

A gennaio del **2018** è stato inaugurato il Servizio di Formazione all’Autonomia di **Fagnano Olona** (VA); Il centro, partito con 15 utenti attualmente ne ospita 29.

A **Guanzate** (CO) dal **2018** si è ormai consolidato il Servizio di Formazione all’Autonomia in Fattoria (denominato SfarM) che usa la forza contestuale della fattoria per avvicinare i ragazzi, non solo al mondo del lavoro, con le sue regole e la sua struttura, ma anche formando veri e propri “Operatori di Fattoria” ed ospita, attualmente 11 ragazzi.

Nel **2019**, inoltre, una parte dell’originario SFA presente a Cislago è andato a formare lo SFA Terra parte del Centro Polivalente Edulab a **Saronno** (VA), questo nucleo nel corso del 2022, mantenendo gli utenti già in carico si è spostato nella nuova sede – acquisita in corso d’anno – di Vicolo Santa Marta 9 - ospita attualmente 16 utenti.



Appartamento per l'autonomia



Per supportare e sviluppare il lavoro sull'autonomia che si svolge all'interno del percorso SFA, nel **2011**, è stato aperto un nel Comune di **Turate** (CO) l'appartamento "A Casa del Granello".

Nel **2019**, utilizzando i fondi per i progetti di autonomia della Regione, l'appartamento è stato convertito in sperimentazione di **Palestra di Vita Indipendente** che ha visto il coinvolgimento graduale di 16 ragazzi. Questo progetto utilizza i fondi della Legge 112 "Dopo di Noi".

Nel corso del **2022** l'equipe di lavoro, insieme alla Associazione Granello Insieme, hanno ulteriormente sviluppato la riflessione sul dopo di noi anche in relazione alle nuove indicazioni da parte di Regione Lombardia.

Centro Socio Educativo (CSE)

Il CSE è un servizio diurno che eroga interventi socioeducativi e socio animativi per persone con disabilità.

il primo, aperto nel **2013** a Marnate (VA), attualmente ha la sua nuova sede a **Fagnano Olona** (VA), che attualmente ospita 20 utenti, ma negli anni la progettualità del Servizio ci ha portato a espanderlo anche in altri territori.

A settembre del **2016** è stato inaugurato il Centro Socio-Educativo di **Guanzate** (CO) "Green Smile" adiacente alla Fattoria Didattica e Sociale La Cavallina che attualmente ospita 16 utenti.

Il **2019**, per la nostra storia è stato un momento particolarmente importante creare a **Saronno** (VA) una nuova casa, che unisce la nostra attività istituzionale con la presenza costante sul territorio. Nasce quindi, a Saronno (ottobre/ novembre 2019) **EDULAB** un centro polifunzionale che ospita per le attività diurne due CSE (CSE Acqua – CSE Fuoco) ed una comunità, nelle ore serali, ospita attività per il territorio.



Progetti Residenziali



Micro-comunità "Gemma e Vittorio" ha iniziato la sua attività nel **2016**. L'obiettivo è quello di garantire un supporto educativo e psicologico ad una realtà familiare già presente sul territorio; attualmente il servizio ha raggiunto la sua capienza massima di 5 utenti.

Comunità Aria ha iniziato la sua attività nel **2020** all'interno della struttura di Edulab a Saronno (VA) ospita attualmente 5 utenti

Comunità Fagnano ultima nata nel corso de **2021** ospita attualmente 3 utenti e ospita una attività di Palestra di Vita con un gruppo di 7 utenti

Appartamenti per l'autonomia a Saronno spazi residenziali siti nel centro di Saronno e adibiti ad abitazione per utenti ad alto funzionamento e per l'obiettivo della vita indipendente. Sono inseriti in un contesto di "Residence solidale" dove sono garantiti i servizi minimi di sorveglianza e assistenza.

Trasversalmente all'attività Istituzionale fa parte della nostra storia la presenza sul territorio con Progetti che andassero ad integrarla e portassero avanti nostri valori in diversi luoghi e per diversi portatori di interesse.

L'attività teatrale

Trasversale ai servizi educativi, è iniziata nel **2012** ed ha visto una serie di repliche dei musical che fanno ormai parte del repertorio della Cooperativa: "Pinocchio ...un bambino speciale", "Un principe tra le stelle" (testo liberamente tratto da Il Piccolo principe) e "GreaseLand un mondo che brilla" (spettacolo liberamente tratto da Grease). Da maggio 2019 sono iniziate le prove del nuovo spettacolo "Questo sono io" che è andato in scena – per la prima volta al teatro OpenJob di Varese - a novembre 2019. Questi spettacoli sono il frutto della collaborazione tra gli operatori, i ragazzi, i volontari della Cooperativa e alcuni enti del territorio, come "Idee musicali sas". Nel 2022, dopo il periodo di emergenza pandemica, sono ripresi con grande slancio e partecipazione le repliche del musical "Questo sono io" – sono stati realizzati 5 spettacoli.



ALTRI SETTORI

Reparto Stampa e Grafica

La stampa tipografica, insieme all'assemblaggio, sono state le prime attività di formazione al lavoro intraprese dalla Cooperativa.

Dal **2019** ad oggi è attivo, all'interno delle attività produttive del reparto il percorso di formazione al lavoro di alcuni ragazzi del nostro Servizio di Formazione all'Autonomia e al Lavoro di Cislago sotto la supervisione di una pedagoga.

Nel corso dell'anno appena trascorso abbiamo svolto un lavoro di ricerca, presso diversi fornitori, alla ricerca di una nuova macchina da stampa digitale per sostituire quella in uso dal 2015 ormai obsoleta.

Dopo varie dimostrazioni abbiamo scelto la **Ricoh Pro C9200**, una delle top di gamma nel settore del digitale.

La nuova macchina, per caratteristiche e velocità di realizzazione, ci consentirà di ampliare la gamma dei prodotti offerti alla nostra clientela a prezzi concorrenziali.

Il contratto è stato firmato nel mese di dicembre e la macchina sarà operativa a partire dal mese di febbraio 2023.

Il reparto stampa rappresenta un esempio concreto di ambiente lavorativo permettendo agli educatori di seguire i primi passi dei ragazzi aiutandoli a scoprire e ad incentivare le competenze personali, sia relazionali che professionali.



Area Bandi e Fundraising:

L'area Bandi, lavora dal **2018** e progetta interventi a supporto delle attività istituzionali e sviluppa progetti inerenti alla disabilità utilizzando i contributi da bandi pubblici e privati.

Nel corso degli anni ha iniziato a sviluppare progetti sull'inserimento e la formazione al lavoro sostenuti da Fondazioni private.

Ha gestito undici progetti finanziati e l'attività ad essi collegata (progettazione – implementazione del progetto – rendicontazione finale).

Nel **2022** è continuata la collaborazione con Fondazione Cattolica Assicurazioni, con cui negli anni si è costruito un rapporto che va al di là del semplice sostegno economico ai progetti. Nell'incontro periodico della rete Contagiamoci a Verona, la cooperativa ha avuto l'opportunità, per la prima volta, di partecipare con un banchetto espositivo che è stato gestito dai 3 ragazzi e 2 educatori (ceramica ed ecoprinting).

Sempre nel **2022** sono stati finanziati a vario titolo:

- Il Progetto **Il Rumore delle Radici** legato alle attività in fattoria;
- Il progetto di prossimità **KMZERO** le cui attività si sono integrate con il progetto Spazio in famiglia;
- **"Caminante"** progetto, partito nella seconda metà dell'anno, che prevede una programmazione di eventi annuale (feste, mostre, mercatini, convegno, spettacoli teatrali etc.) ed un lavoro per renderli accessibili anche attraverso l'uso della tecnologia il progetto andrà avanti anche nel 2023.
- il progetto **"IN- Perfezione"** sul Bar Ristorante al Parco Aironi che andrà avanti anche nel 2023 che prevede la formazione e l'assunzione di persone con disabilità all'interno del Ristorante
- I Progetti per l'autonomia delle persone con disabilità nell'ambito del finanziamento **PNRR**, nati nella seconda metà dell'anno, in co-progettazione con i Distretti (in particolare con il Distretto di Saronno). Queste attività rivestono un carattere strategico per la loro durata ed il numero di persone con disabilità coinvolte con l'obiettivo di una sempre maggiore autonomia sia dal punto di vista lavorativo che abita-



tivo. Questo percorso ha rafforzato alcuni rapporti di rete con cooperative del territorio e soprattutto con il Comune di Saronno e l'ufficio di piano che è a capo dei percorsi progettuali.

- Il progetto Atelier Granello riconoscendo l'importanza di laboratori artigianali quali quello della ceramica e quello della tintura, ancorché appena nato, ha visto l'offerta di laboratori aperti al territorio.
- Buono Sociale Regionale inerente al rimborso - da parte della Regione, attraverso i Distretti, - delle quote di competenza sulle strutture qualificate come UdO. La rendicontazione è stata gestita in stretta collaborazione con l'amministrazione.

Progettazioni rivolte alle famiglie e al territorio

Il **progetto Siblings** che si è sviluppato a partire dal **2016** ed è stato reso "visibile" attraverso l'organizzazione di una serie di eventi: conferenze, incontri e corsi di formazione per operatori.

Nel 2021 Ed ha ulteriormente sviluppato la sua attività.

il Granello
DON LUIGI MONZA | COOPERATIVA SOCIALE

A

InCerchio

PENSIAMOCI PER TEMP

protezione patrimoniale e giuridica delle persone disabili

SABATO 4 MARZO 2023
ore 16.00

Gli strumenti per gestire le risorse private nella prospettiva del "dopo di noi": donazioni, successioni, polizze assicurative, trust, fondazioni di partecipazione.

MODERATORE:
Dott. Luca Landolfi

RELATORE:
Dott.ssa Daniela Piglia, Giurista AGL InCerchio

DOVE:
presso EDULAB
Via Torricelli, 23 - Saronno

CONTATTI:
AGL: 334 373 4963
associazionegranelloinsieme@yahoo.it

www.granello-coop.com

●● Nuovi progetti

- **Ristorante IN – PERFEZIONE** Nel corso del 2022 l'acquisizione della Ristorazione all'interno del Parco degli Aironi è stata finalizzata. Questo ha comportato l'apertura del bar nel mese di febbraio e, nel mese di giugno, dell'attività di ristorazione. Questa operazione ha anche consolidato la collaborazione con la Cooperativa Ardea che gestisce il parco. Il progetto ha comportato un investimento importante con l'implementazione di una nuova cucina, di un nuovo magazzino, di nuovi servizi igienici e l'acquisto dell'arredo della sala ristorante.



- **Residenzialità** in questo settore è continuata la riflessione e la progettazione sul concetto del “dopo di noi”; con l'Associazione Granello Insieme OdV, si stanno sviluppando progetti legati alla ripresa ed al consolidamento della “Palestra di Vita Indipendente”.

- **Servizio Civile Universale** nel corso del 2022 il progetto ha permesso di avere i volontari all'interno di alcune delle strutture che la Cooperativa ha accreditato (Sfa Terra a Saronno – Cse Green Smile a Guanzate – Sfa La Valle del Granello a Fagnano – SFAL a Cislago – Micro Comunità ad Uboldo) in particolare sono stati inseriti tre volontari uno allo SFA TERRA, uno alla PALESTRA DI VITA INDIPENDENTE di Turate ed uno alla COMUNITÀ DI UBOLDO. Per il prossimo anno sono stati accreditati anche il CSE FUOCO e il CSE ACQUA mentre non è stato possibile accreditare il CSE Fagnano perché risulta avere lo stesso indirizzo dello SFA quindi il Ministero non lo ha accreditato.



- **Sito Istituzionale** Nel corso del 2022 è stato fatto un percorso di rivisitazione e riscrittura del sito istituzionale della cooperativa con la collaborazione di una azienda del territorio che ha espresso il suo sostegno attuando un'azione di Responsabilità Sociale di Impresa attraverso il contenimento del corrispettivo per la consulenza.

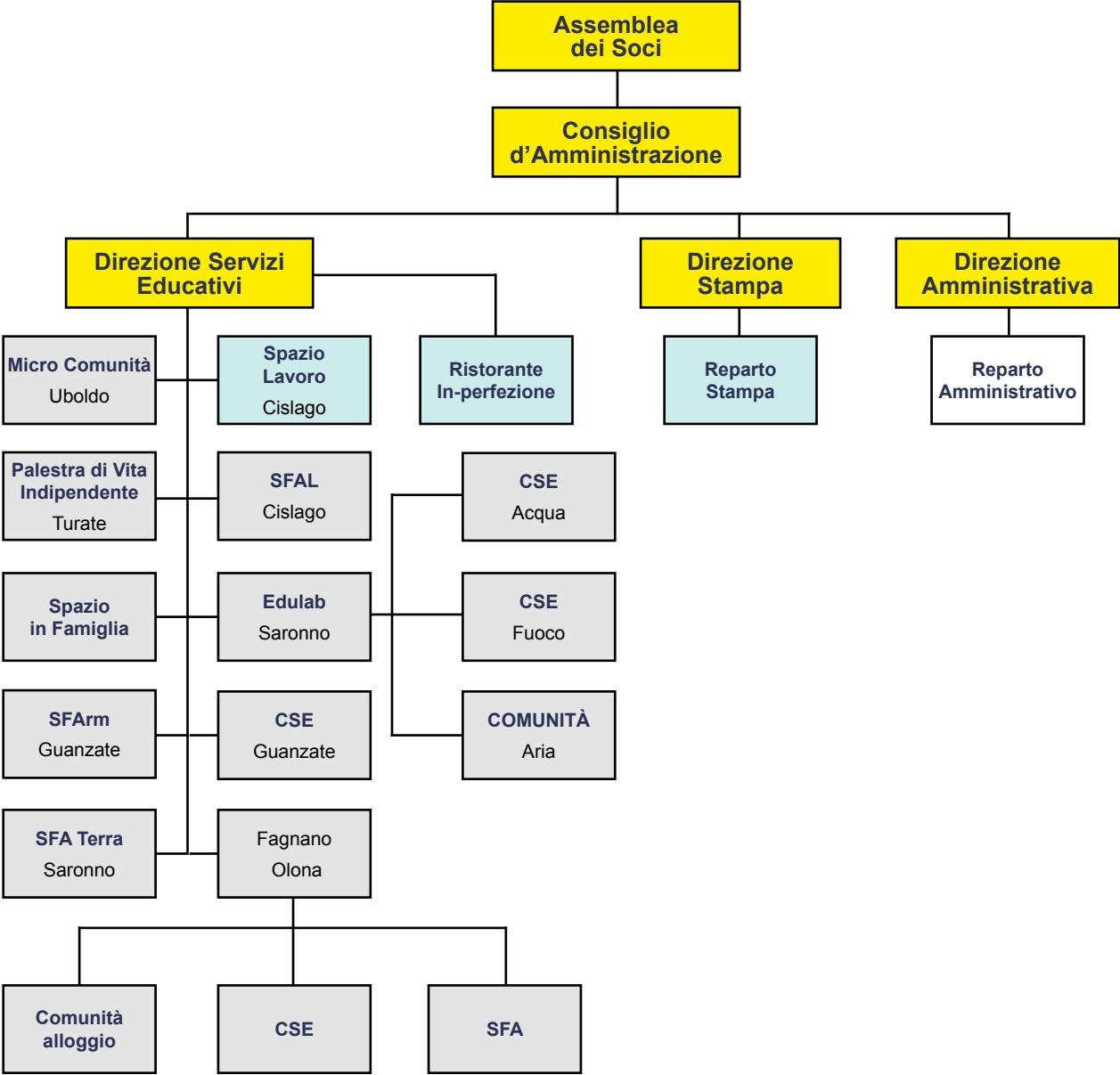
- **Nuovi spazi** All'inizio del 2022 si è finalizzato un accordo per l'acquisto di un immobile nel centro di Saronno - in Vicolo Santa Marta - che si si è concretizzata nel corso dell'anno. Nel corso dell'anno iniziata la riflessione per una possibile apertura di nuovi servizi nel Comune di Carnago.



SEZIONE 4

STRUTTURA DI GOVERNO DELLA COOPERATIVA

●● Processi decisionali e di controllo



- Organi direttivi
- Cooperativa di tipo A (inserimento servizi alla persona)
- Cooperativa di tipo B (inserimento lavorativo)

●● Disposizioni contenute nello Statuto

“Il Granello Don Luigi Monza Cooperativa Sociale” è amministrato da un Consiglio di Amministrazione composto da un numero dispari di consiglieri variabile da 3 a 9, e il loro numero sarà determinato di volta in volta prima dell’elezione. Gli amministratori restano in carica per tre esercizi. Gli amministratori sono rieleggibili. La maggioranza dei componenti del Consiglio di Amministrazione è scelta tra i soci cooperatori, oppure tra le persone indicate dai soci cooperatori persone giuridiche. Il consiglio di amministrazione elegge fra i suoi membri un presidente.

Il Collegio Sindacale, nominato se obbligatorio per legge o se comunque nominato con decisione dei soci, si compone di tre membri effettivi, eletti dalla decisione dei soci. Devono essere nominati con decisione dei soci due sindaci supplenti. Il Presidente del Collegio Sindacale è nominato con decisione dei soci. I sindaci restano in carica per tre esercizi e scadono alla data della decisione dei soci che approva il bilancio relativo al terzo esercizio della carica. Essi sono rieleggibili. Il Collegio Sindacale, quando nominato, esercita anche il controllo contabile ed è quindi integralmente composto da revisori contabili iscritti nel registro istituito presso il Ministero della Giustizia.

●● Modalità seguite per la nomina degli amministratori

Ai sensi dello statuto vigente la nomina degli amministratori avviene come da articolo 30 punto C con Assemblea ordinaria dei soci e con Consiglio di Amministrazione come da articolo 35.

Il Consiglio di Amministrazione in carica sino all’esercizio 31/12/2022 è stato nominato dall’Assemblea dei soci e dal Consiglio di Amministrazione per la nomina del Presidente e Vicepresidente in data 23/07/2020.

●● Compensi

Non vengono corrisposti compensi agli amministratori.

●● Relazione sulla vita associativa

Nel corso dell’anno 2022 si sono svolte le seguenti:

- Assemblea deserta del 30/05/2022
- **Assemblea del 31/05/2022:**
 1. Approvazione del Bilancio dell’esercizio chiuso al 31/12/2021 e relativi documenti allegati
 2. Approvazione del Bilancio Sociale al 31/12/2021
 3. Rinnovo cariche sociali – Collegio Sindacale
 4. Varie ed eventuali
- Assemblea deserta del 06/06/2022
- **Assemblea straordinaria del 07/06/2022:**
 1. riduzione del valore nominale delle azioni;
 2. adeguamento dello Statuto alle ultime riforme in materia di cooperative sociali;
 3. delibere inerenti conseguenti.

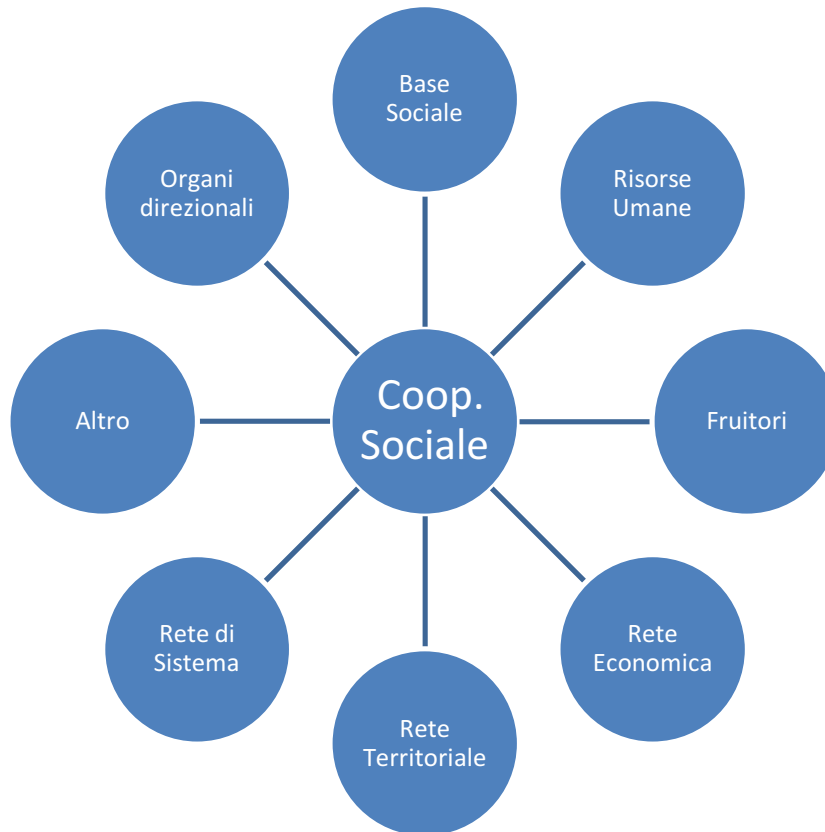
RIUNIONI DEL CONSIGLIO DI AMMINISTRAZIONE

- Riunione del 14/01/2022: 1. Ammissione socio; 2. Varie ed eventuali.
- Riunione del 21/01/2022: 1. Comunicazione del Presidente; 2. Linee guida per la gestione bar/ristorante parco Aironi-Gerenzano; 3. Varie ed eventuali.
- Riunione del 31/01/2022: 1. Ammissione soci; 2. Varie ed eventuali.
- Riunione del 07/02/2022: 1. Ammissione soci; 2. Varie ed eventuali.
- Riunione del 17/02/2022: 1. Aggiornamento per la gestione bar/ristorante Parco Aironi-Gerenzano; 2. Trasformazione in sperimentazione appartamenti di Saronno; 3. Proposta ed analisi nuove sedi per la Cooperativa; 4. Proposta ed analisi nuove sedi per la Cooperativa; 5. Varie ed eventuali.
- Riunione del 01/03/2022: 1. Ammissione soci; 2. Cambio tipologia soci; 3. Varie ed eventuali
- Riunione del 16/03/2022: 1. Operazione immobile Saronno Vicolo Santa Marta; 2. Gestione bar/ristorante Parco Aironi-Gerenzano. Aggiornamenti; 3. Aggiornamento direzione servizi educativi; 4. Ipotesi aiuti in Ucraina; 5. Varie ed eventuali.
- Riunione del 21/03/2022: 1. Ammissione soci; 2. Recesso socio; 3. Varie ed eventuali.
- Riunione del 14/04/2022: 1. Esame bozza di bilancio al 31/12/2021 e rinvio convocazione assemblea generale; 2. Varie ed eventuali.
- Riunione del 06/05/2022: Aggiornamento gestione bar/ristorante Parco Aironi-Gerenzano; 2. Aggiornamenti servizi educativi (sessione estiva e comunicazione); 3. Aggiornamenti bandi; 4. Approvazione bozza bilancio al 31.12.2021 e relative relazioni – Convocazione assemblea ordinaria e straordinaria; 5. Budget 2022; 6. Varie ed eventuali
- Riunione del 09/05/2022: 1. Ammissione soci; 2. Cambio tipologia; 3. Recesso soci; 4. Varie ed eventuali.
- Riunione del 10/06/2022: 1. Ammissione soci; 2. Varie ed eventuali.
- Riunione del 29/06/2022: 1. Proposta Sottoscrizione a premi 2022; 2. Aggiornamento gestione bar/ristorante Parco Aironi-Gerenzano; 3. Proposta Festa estiva della Cooperativa; 4. Collaborazione Associazione Paolo MarutiOnlus 5. Varie ed eventuali.
- Riunione del 20/07/2022: 1. Ammissione soci; 2. Varie ed eventuali.
- Riunione del 01/09/2022: 1. Ammissione socio; 2. Recesso socio; 3. Varie ed eventuali.
- Riunione del 08/09/2022: 1. Aggiornamento Servizi Educativi; 2. Aggiornamento gestione bar/ristorante Parco Aironi-Gerenzano; 3. Aggiornamento stabile Vicolo Santa Marta; 4. Collaborazione Associazione Paolo Maruti; 5. Analisi dati economici situazione al 30/06/2022; 6. Varie ed eventuali.

- Riunione del 29/09/2022 ore 13.30: 1. Conferimento poteri; 2. Varie ed eventuali
- Riunione del 29/09/2022 ore 13.50: 1. Conferimento poteri; 2. Varie ed eventuali.
- Riunione del 30/09/2022: 1. Ammissione soci; 2. Varie ed eventuali.
- Riunione del 29/10/2022: 1. Ammissione soci; 2. Cambio tipologia socio; 3. Varie ed eventuali.
- Riunione del 08/11/2022: 1. Aggiornamento Servizi Educativi; 2. Situazione delle rette centri diurni e comunità; 3. Aggiornamento gestione bar/ristorante Parco Aironi-Gerenzano; 4. Punto sottoscrizione a premi; 5. Situazione andamentale della cooperativa alla data del 30 settembre; 6. Situazione progetti e bandi. Relazione. 7. Reparto Tipografia: situazione e sviluppi; 8. Varie ed eventuali.
- Riunione del 25/11/2022: 1. Ammissione soci; 2. Varie ed eventuali.
- Riunione del 21/12/2022: 1. Situazione al 31/10/2022 e previsione 2022; 2. Budget; 3. Decisione rette 2023; 4. Piano investimenti 2023 – proposte – piano azione; 5. Risorsa Associazione Maruti; 6. Comunicazioni Direzione Stampa; 7. Varie ed eventuali.
- Riunione del 23/12/2022: 1. Recesso socio; 2. Varie ed eventuali
- Riunione del 31/12/2022: 1. Restituzione quote ai soci receduti; 2. Varie ed eventuali.

SEZIONE 5

PORTATORI DI INTERESSI



● Portatori di interessi interni:

Organi direzionali

- Assemblea dei soci (organo di indirizzo delle politiche aziendali)
- Consiglio di amministrazione della cooperativa
- Presidente
- Vicepresidente
- Direzione: servizi educativi
- Direzione: stampa
- Direzione: amministrativa

Base Sociale

- soci lavoratori
- soci lavoratori svantaggiati
- soci volontari
- soci fruitori
- soci sovventori e /o soci finanziatori

Risorse umane

- lavoratori
- lavoratori svantaggiati
- volontari
- tirocini
- lavori socialmente utili
- alternanze scuola/lavoro

Fruitori

- utenti
- famiglie



● Portatori di interessi esterni

Rete economica

committenti/clienti

- fornitori
- donatori
- creditori

Rete territoriale

- Comune
- Distretti
- Provincia
- Regione
- ATS
- Servizi per l'inserimento lavorativo per portatori di disabilità (SIL)
- Associazioni e Cooperative del Territorio
- Fondazioni private

**Rete di sistema**

- Confcooperative
- Compagnia delle opere no profit
- Fondazione Cattolica Assicurazioni – Rete Contagiamoci ;
- Galdus Cooperativa sociale (Volontariato Universale);
- Energia Impresa Sociale.
- Associazione Granello Insieme
- Associazione Maruti

● Tipologia della relazione con la Cooperativa

“Il Granello Don Luigi Monza Cooperativa Sociale” ha relazioni continuative con gli Enti Pubblici, rinnovando, allo scadere, le convenzioni in relazione ai singoli utenti; occasionalmente risponde a progetti studiati ad hoc per la tipologia dei propri utenti. In attuazione alle nuove disposizioni di leggi in materia di tirocini, la Cooperativa è ente ospitante di tirocini ad inclusione sociali, curriculari ed extracurriculari. Con clienti e fornitori il rapporto è continuativo in base alle esigenze del mercato.



● Modalità di coinvolgimento e partecipazione



“Il Granello Don Luigi Monza Cooperativa Sociale” ha sviluppato sempre più, in questi anni, la consapevolezza che l’incontro e lo scambio con il mondo esterno sia fonte di informazione e scambio reciproco che porta a trovare stimoli e idee per realizzare progetti che arricchiscano la qualità della vita dell’individuo e della società in cui esso vive. Per questo motivo sono fondamentali gli eventi di “incontro” come i mercatini di Natale, gli spettacoli dei nostri ragazzi, le attività promosse dall’Associazione Granello Insieme O.D.V. e la collaborazione nell’organizzazione e nella partecipazione di eventi promossi da altri enti e associazioni appartenenti al nostro territorio. Anche nel corso del 2022 sono stati incrementati diversi laboratori all’interno dei

servizi educativi, a cui partecipano, in qualità di volontari, i genitori dei ragazzi. Questa modalità di coinvolgimento dei genitori, non necessariamente nel servizio in cui si trova il proprio figlio, è servita ad allargare la consapevolezza delle modalità operative comuni, la conoscenza dei diversi gruppi, il contatto con educatori diversi da quelli che quotidianamente seguono il proprio figlio.



SEZIONE 6

RELAZIONE SOCIALE

●● Evoluzione e cambiamenti della base Sociale

Durante il corso dell'esercizio 2022, il numero dei soci è passato da 410 (al 01/01/2022) a 491 (dal 31/12/2022).

●● Attività e servizi

L'attività della Cooperativa si articola in:

Servizi educativi diurni

- Servizio Formazione all'Autonomia SFAL - Cislago (VA)
- Servizio di Formazione all'Autonomia - Fagnano Olona (VA)
- Servizio di Formazione all'Autonomia SFARM - Guanzate (Co)
- Servizio di Formazione all'Autonomia Saronno – Saronno (Va)
- Centro Socio-Educativo – Fagnano Olona (VA)
- Centro Socio Educativo - Guanzate (CO)
- EDULAB – Centro Polivalente – Saronno (VA)
 - Centro Socio Educativo Acqua
 - Centro Socio Educativo Fuoco

Servizi Residenziali

- Palestra di Vita Indipendente - Turate (CO)
- Micro - comunità "Gemma e Vittorio" – Uboldo (VA)
- EDULAB : Comunità "Aria" – Saronno (VA)
- Micro - comunità Fagnano e Palestra di Vita Indipendente – Fagnano Olona (VA)
- Appartamenti in autonomia - Saronno

Servizi per il Lavoro

- Spazio Lavoro/PSL: qualunque tipo di attività manuale, di precisione e non che permette, con utilizzo di macchine ed utensili idonee alla capacità degli operatori, di presentare un lavoro finito in tutti i suoi particolari.
- Tipografia, dalla pre stampa, alla stampa e fino alla cartotecnica, quindi si passa dall'idea al prodotto finito.
- In- Perfezione servizio di Bar e ristorazione



●● Personale occupato

Al 31 dicembre 2022 il personale occupato si compone di nr 78 unità ed è così suddiviso:

- nella tipografia: nr. 3 lavoratori a tempo pieno e nr. 1 part time;
- direttore della tipografia nr. 1 lavoratore a tempo pieno;
- nell'assemblaggio sono occupati nr. 11 lavoratori part-time e nr. 1 lavoratore a tempo pieno, a cui vanno sommati utenti, tirocini extracurricolari e curricolari;
- negli S.F.A. sono occupati nr. 4 lavoratori a tempo pieno e nr. 7 part time;
- nei C.S.E. sono occupati nr. 8 lavoratori a tempo pieno e nr. 13 part time;
- direttore dei servizi educativi nr. 1 lavoratore a tempo pieno;
- nelle comunità e nella Palestra di vita Indipendente sono occupati nr. 15 lavoratori part time;

- nel bar-ristorante In-perfezione sono occupati nr. 4 lavoratori a tempo pieno e nr. 2 lavoratori part time;
- nell'Ufficio Amministrativo è occupato nr. 1 lavoratore a tempo pieno;
- nell'Ufficio Bandi è occupata nr. 1 lavoratore a tempo pieno;
- per lo staff di Pulizia ed igienizzazione delle strutture sono impiegate nr. 4 lavoratori a tempo parziale
- per accompagnamenti interni ai Servizi è occupato nr. 1 lavoratore a tempo parziale

●● Informazioni sulla forza lavoro

La Cooperativa applica i seguenti contratti di lavoro:

- CCNL Cooperative Sociali: nr. 24 tempo pieno e nr 54 part-time.

●● Altre figure

È presente la figura di Supervisore, psicologa con contratto di collaborazione professionale.

●● Relazione con il territorio

La Cooperativa **ascolta** il territorio **incontra** le **persone** e **lavora insieme** ad esse per trovare soluzioni ai bisogni sociali emergenti in tema di disabilità ma non solo. **Investe** in progettazione e creazione di nuove attività che siano **efficaci** e **sostenibili**. **Stimola la partecipazione della Comunità** attraverso la cultura del dono contribuendo a costruire un welfare di tipo Comunitario. **Coltiva, custodisce** e **sviluppa relazioni** durature nel tempo e crede nell'efficacia del coinvolgimento dei **giovani** in percorsi di complessità e risposta che sostengono le nostre priorità orientate al lavoro culturale e di rottura delle barriere nei confronti delle persone con disabilità.

“Il Granello Don Luigi Monza Cooperativa Sociale”, grazie alla sua storia, può beneficiare di un buon livello di interlocuzione sia con Enti pubblici (Distretti, Comuni e ATS) che con realtà no profit presenti sui territori in cui muove la sua azione e che svolgono attività simili. Con gli Enti Pubblici “Il Granello Don Luigi Monza Cooperativa Sociale” si relaziona ormai in un’ottica di co-programmazione e co-progettazione le quali sono modalità di rapporto ispirate al principio di collaborazione.

“Il Granello Don Luigi Monza Cooperativa Sociale”, infatti, come Ente del terzo settore, si caratterizza, per lo svolgimento di attività di interesse generale che la rendono omologa, per finalità, all’ente pubblico (Codice del Terzo Settore). Per questo motivo la relazione non si ispira alla cura di interessi diversi e contrapposti, ma alla costruzione di un partenariato per perseguire, insieme, una finalità condivisa azione che si è consolidata nel corso del 2022.

“Il Granello Don Luigi Monza Cooperativa Sociale”, ha iniziato, soprattutto con il Distretto di Saronno, un lavoro di co – progettazione legato a diverse linee di finanziamento europee (PNRR – PONS/PRINS) aprendo nuove possibilità sugli interventi specifici a favore delle persone con disabilità soprattutto per quanto riguarda l’inclusione lavorativa e l’autonomia abitativa. Questo percorso ha implicato una considerazione su quanto, attualmente, il progettare interventi debba seguire le linee guida dettate dalle Regioni (Piani Regionali per la disabilità) fino ad arrivare alle linee Europee che danno forma alla riflessione ed alla legislazione specifica. L’elaborazione di progetti a sostegno dell’attività istituzionale, e che si definiscono di prossimità, vanno, inoltre, a consolidare l’immagine della Cooperativa come soggetto che agisce nel suo territorio di riferimento e riferendosi ai Cittadini chiunque essi siano.

SEZIONE 7
ESAME DELLA SITUAZIONE FINANZIARIA

Bilancio Abbreviato al 31.12.2022

	31/12/2022	31/12/2021
Attivo		
B) Immobilizzazioni		
I - Immobilizzazioni immateriali	259.844	119.865
II - Immobilizzazioni materiali	1.967.188	1.673.140
III - Immobilizzazioni finanziarie	233.408	233.408
<i>Totale immobilizzazioni (B)</i>	<i>2.460.440</i>	<i>2.026.413</i>
C) Attivo circolante		
I - Rimanenze	14.900	9.100
II - Crediti	690.334	598.593
esigibili entro l'esercizio successivo	665.294	577.553
esigibili oltre l'esercizio successivo	25.040	21.040
IV - Disponibilita' liquide	301.420	283.100
<i>Totale attivo circolante (C)</i>	<i>1.006.654</i>	<i>890.793</i>
D) Ratei e risconti	17.452	45.233
<i>Totale attivo</i>	<i>3.484.546</i>	<i>2.962.439</i>
Passivo		
A) Patrimonio netto		
I - Capitale	21.034	19.890
IV - Riserva legale	166.439	144.920
V - Riserve statutarie	382.961	334.902
VI - Altre riserve	1	-
IX - Utile (perdita) dell'esercizio	33.609	71.729
<i>Totale patrimonio netto</i>	<i>604.044</i>	<i>571.441</i>
B) Fondi per rischi e oneri	5.069	5.138
C) Trattamento di fine rapporto di lavoro subordinato	493.511	399.817
D) Debiti	2.366.772	1.976.929
esigibili entro l'esercizio successivo	1.027.933	627.199
esigibili oltre l'esercizio successivo	1.338.839	1.349.730
E) Ratei e risconti	15.150	9.114
<i>Totale passivo</i>	<i>3.484.546</i>	<i>2.962.439</i>

● Conto Economico Abbreviato

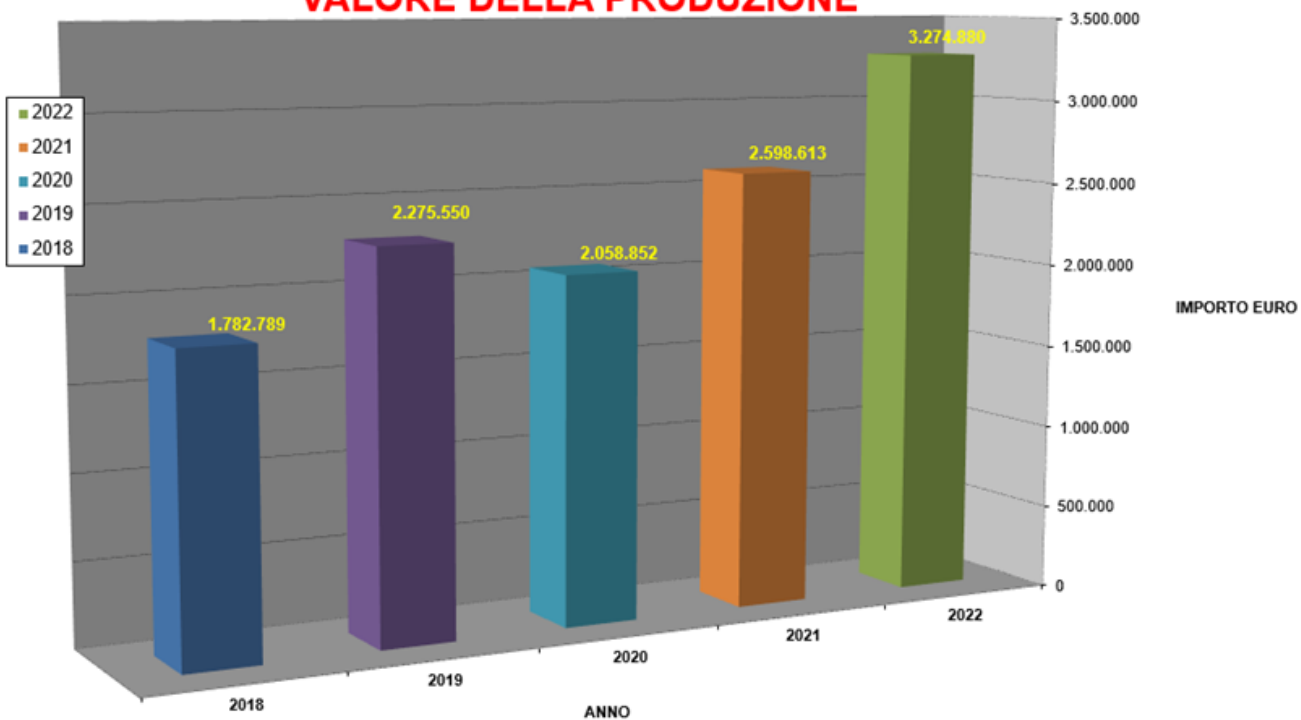
	31/12/2022	31/12/2021
A) Valore della produzione		
1) ricavi delle vendite e delle prestazioni	2.964.105	2.334.728
5) altri ricavi e proventi	-	-
contributi in conto esercizio	305.906	251.917
altri	4.869	11.968
<i>Totale altri ricavi e proventi</i>	<i>310.775</i>	<i>263.885</i>
<i>Totale valore della produzione</i>	<i>3.274.880</i>	<i>2.598.613</i>
B) Costi della produzione		
6) per materie prime, sussidiarie, di consumo e di merci	94.681	81.299
7) per servizi	942.091	760.324
8) per godimento di beni di terzi	303.502	258.309
9) per il personale	-	-
a) salari e stipendi	1.253.564	953.800
b) oneri sociali	325.243	241.152
c/d/e) trattamento di fine rapporto, trattamento di quiescenza, altri costi del personale	137.705	77.884
c) trattamento di fine rapporto	123.155	77.884
e) altri costi	14.550	-
<i>Totale costi per il personale</i>	<i>1.716.512</i>	<i>1.272.836</i>
10) ammortamenti e svalutazioni	-	-
a/b/c) ammortamento delle immobilizz.immateriali e materiali, altre svalutazioni delle immobilizz.	123.652	90.431
a) ammortamento delle immobilizzazioni immateriali	35.235	14.892
b) ammortamento delle immobilizzazioni materiali	88.417	75.539
d) svalutazioni dei crediti compresi nell'attivo circolante e delle disponibilita' liquide	2.905	2.592
<i>Totale ammortamenti e svalutazioni</i>	<i>126.557</i>	<i>93.023</i>
11) variazioni delle rimanenze di materie prime, sussidiarie, di consumo e merci	(5.800)	(1.400)
14) oneri diversi di gestione	23.336	21.233
<i>Totale costi della produzione</i>	<i>3.200.879</i>	<i>2.485.624</i>
Differenza tra valore e costi della produzione (A - B)	74.001	112.989

	31/12/2022	31/12/2021
C) Proventi e oneri finanziari		
16) altri proventi finanziari	-	-
d) proventi diversi dai precedenti	-	-
altri	334	135
<i>Totale proventi diversi dai precedenti</i>	334	135
<i>Totale altri proventi finanziari</i>	334	135
17) interessi ed altri oneri finanziari	-	-
altri	40.726	41.395
<i>Totale interessi e altri oneri finanziari</i>	40.726	41.395
<i>Totale proventi e oneri finanziari (15+16-17+-17-bis)</i>	(40.392)	(41.260)
Risultato prima delle imposte (A-B+-C+-D)	33.609	71.729
21) Utile (perdita) dell'esercizio	33.609	71.729

● Modalità di distribuzione della ricchezza prodotta

CREAZIONE DI VALORE AGGIUNTO		2022
Ricavi delle vendite e delle prestazioni		2.964.105
Variatione delle rimanenze		
Contributo in conto esercizio		305.906
Altri ricavi e proventi		4.869
Totale valore della produzione		3.274.880
Costi per consumo materie prime, sussid., di consumo e merci		88.881
Servizi		942.091
Godimento beni di terzi		303.502
Ammortamenti e svalutazioni		126.557
Oneri diversi di gestione		7.060
Totale oneri dell'attività caratteristica		1.468.091
Valore aggiunto della gestione caratteristica		1.806.789
Valore aggiunto globale netto		1.806.789
DISTRIBUZIONE DI VALORE AGGIUNTO		
Remunerazione del personale		1.716.512
Remunerazione della Pubblica Amministrazione		16.276
Remunerazione della rete (utile)		33.609
Remunerazione terzi finanziatori		40.392
Totale valore aggiunto distribuito		1.806.789

VALORE DELLA PRODUZIONE



SEZIONE 8

PROSPETTIVE FUTURE

●● Prospettive future

Si ribadisce quanto espresso nel precedente Bilancio Sociale: l'obiettivo è quello di affinare un sistema di controllo di gestione secondo la struttura del doppio binario così come già intrapresa gli ultimi esercizi. Gli obiettivi a medio-breve termine della cooperativa possono essere brevemente confermati e riassunti nei punti seguenti:

- Aumento dei servizi offerti
- Aumento di centri diurni ed appartamenti per progetti di residenzialità in nuovi territori;
- Incremento del numero di progetti di inserimento lavorativo;
- Aumento del fatturato;
- Aumento del numero di clienti e degli utenti;
- Implementazione di un sistema di auditing per la rilevazione della qualità dei servizi offerti e la misurazione della soddisfazione dei clienti.









Servizi Socio-Educativi
Lavorazione conto terzi
Servizio Stampa



Sede legale

Via E. Mattei 141 | 21040 Cislago
T. 02/96409059 | F. 02/39190482
amministrazione@granello-coop.it
info@granello-coop.it

Direzione Servizi Socio Educativi

Vicolo Santa Marta 9 | 21047 Saronno
direzioneeducativa@granello-coop.it

Centro stampa

Via C. Battisti 1511 | 21040 Cislago
T. 02/96382587
direzionestampa@granello-coop.it

www.granello-coop.com



Aiutaci anche tu
DONA IL TUO

5Xmille

per **un bene**
iNfinito.

SCRIVI

01666500127